

## SANTÉ

## Éthique et santé : de l'attitude des professionnels vis-à-vis des enfants et des parents.

### ■ Extraits du serment d'Hippocrate :

*Je respecterai toutes les personnes, leur autonomie et leur volonté, sans aucune discrimination selon leur état ou leurs convictions. J'interviendrai pour les protéger si elles sont affaiblies, vulnérables ou menacées dans leur intégrité ou leur dignité. Je ne tromperai jamais leur confiance et n'exploiterai pas le pouvoir hérité des circonstances pour forcer les consciences. Je donnerai mes soins à l'indigent et à quiconque me les demandera. Je ne me laisserai pas influencer par la soif du gain ou la recherche de la gloire.*

L'éthique est une notion familière aux médecins, puisqu'elle est la base de leur code de déontologie que l'on retrouve dans le serment d'Hippocrate, tel qu'il est prononcé de nos jours. Pour autant, il est parfois difficile de rester « éthiquement correct » dans un domaine aussi chargé d'affect que l'adoption d'un enfant. Comment pourrait-on définir l'éthique dans le domaine de la santé de l'enfant adopté ?

L'éthique, c'est donner aux futurs parents toutes les informations utiles et nécessaires sur le dossier médical de l'enfant qui leur est proposé en adoption, pour leur permettre de prendre la décision qui leur revient. Si l'enfant adopté est porteur d'un handicap, le médecin devra se garder de donner un avis aux parents, encore moins son avis de médecin *qui sait ce que cela représente au quotidien de vivre avec un tel handicap.*

**Informé**

L'éthique, c'est ensuite respecter cette décision, sans porter de jugement, pour accompagner les parents dans la prise en charge médicale de leur enfant. Prenons garde aux : *je vous l'avais dit, vous saviez à quoi vous attendre, il fallait réfléchir avant...* Le devoir du médecin est d'aider ces nouveaux parents à accepter le handicap, parfois plus lourd que prévu, ou de savoir passer la main si ce cas le nécessite.

**Avec respect**

L'éthique, c'est aussi ne pas réduire l'enfant à son adoption. Tous les troubles du comportement ne sont pas liés à son histoire, tous les enfants adoptés n'ont pas systématiquement de problèmes à l'école, tous ne veulent pas retourner dans leur pays ou connaître leurs origines. Certains auront envie de découvrir le pays d'où vient leur grand-père, ou se passionneront pour l'arbre généalogique de la famille. C'est aussi sortir des stéréotypes éculés : *il est asiatique : achetez-lui un ordinateur ; il est né au Brésil : inscrivez-le au club de foot ; il est noir : qu'il fasse de l'athlétisme !*

**Avec objectivité**

.../...

## SANTÉ

### Avec humilité

L'éthique, c'est ne pas, d'emblée, mettre en doute ce qui a été fait ailleurs et par quelqu'un d'autre. Même le plus expérimenté d'entre nous ne détient pas la Vérité. C'est admettre qu'il y a plusieurs façons d'appréhender un problème, que plusieurs prises en charge sont possibles et que les parents ont le droit de choisir celle qui leur semble la plus adaptée.

### Avec nuance et délicatesse...

L'éthique, c'est ne pas poser un « diagnostic-étiquette » sur un enfant qui arrive, en des termes qui n'ont rien à voir avec le vocabulaire médical : *caractériel, fourbe, menteur, têtu, enjôleur...* Notés dans un dossier ou sur le carnet de santé, ils induisent un jugement négatif sur le regard que poseront les parents, ou les autres adultes, sur cet enfant qui ne leur ressemble pas.

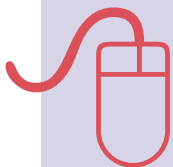
### ... Un défi à relever

Pour conclure, je dirais que l'éthique c'est sans aucun doute accueillir l'enfant adopté tel qu'il est, unique comme tout enfant, avec son histoire, aussi difficile soit-elle, et considérer ses parents comme de vrais parents, avec des savoir-faire, des angoisses et des maladresses de parents.

Voilà un défi que nous tous, médecins et professionnels de santé, sommes en capacité de relever.

**Dr Odile Baubin**

*Vice-présidente Santé-Vie de l'enfant d'Enfance & Familles d'Adoption*



## Liste de discussion EFA sur la santé

Cette liste de discussion d'EFA spécifique aux questions de santé/handicap/particularité (enfants et postulants) a été créée en mai 2003. Des médecins (généralistes, pédiatres, pédopsychiatres) et autres professionnels de l'enfance participent aux échanges. Il s'agit d'informer, d'accompagner, en aucun cas de poser des diagnostics en ligne.

Elle s'adresse aux postulants à l'adoption envisageant l'adoption d'un enfant dit « à particularité » ou eux-mêmes porteurs d'un handicap ou d'une pathologie, aux parents dont l'enfant présente un problème de santé ou un handicap. Les échanges portent sur des questions aussi différentes que les cardiopathies, les malformations, les hépatites, les dermatoses, les problèmes de comportement ou les retards de développement.

Adresse : <http://fr.groups.yahoo.com/group/adoptionefa-sante/>

Plus de 500 inscrits / Une moyenne de 30 messages par mois

**Plus de détails, plus d'explications sur le site d'Enfance & Familles d'Adoption :**

**[www.adoptionefa.org](http://www.adoptionefa.org)**